



ESS

Enterprise Solution Server



Dokumentation zum Modul 'UPS'



Inhaltsverzeichnis

1. Vorwort/Einleitung
2. Wie funktioniert das Modul 'UPS'?
3. Die Maske 'UPS-Verwaltung'
4. Die Maske 'UPS vorbereiten'
5. Die Maske 'UPS bearbeiten'
6. Die Maske 'UPS'
7. Einstellungen im Programm 'UPS'
 - 7.1 Notwendige Einstellungen und Bedienhinweise beim Datenimport in das Programm 'UPS'
 - 7.2 Notwendige Einstellungen und Bedienhinweise beim Datenexport in das Programm 'UPS'
8. Übersicht



1. Einleitung/Vorwort

Der Versand wird über den Paketdienst „UPS – United Parcel Services“ getätigt.

Um den Versand vorzubereiten registriert das Programm 'UPS' das Versandgut per Lieferschein und vergibt u. a. eine Versandnummer.

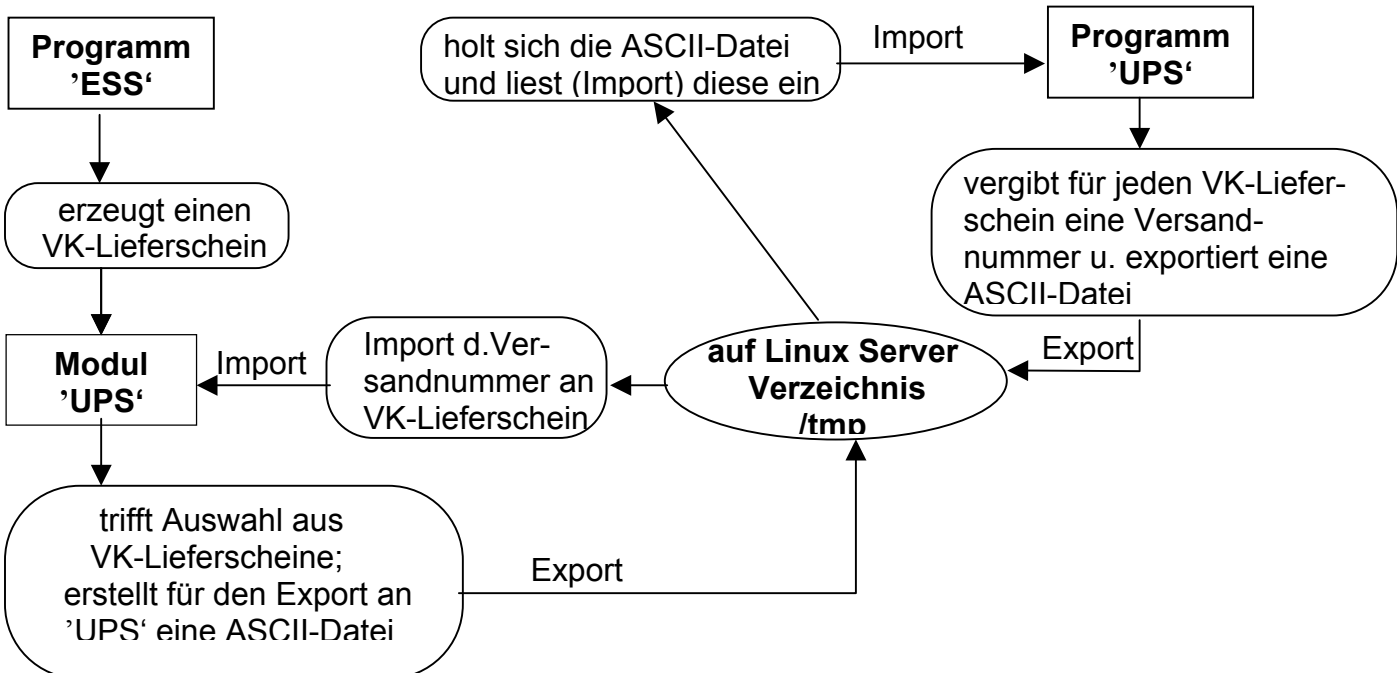
Es findet ein Datenaustausch zwischen den, von Pentaprise erworbenen, Programm 'ESS' und dem Programm 'UPS' statt.

a

Das heißt, im Programm 'ESS' werden VK-Aufträge und VK-Lieferscheine erzeugt und im Programm 'UPS' werden die VK-Lieferscheine registriert und mit Versandnummern versehen. Diese Versandnummern werden wiederum in den VK-Lieferscheinen im Programm 'ESS' erscheinen.

Dabei ist es notwendig, dass das Programm 'ESS' und das Programm 'UPS' miteinander kommunizieren.

2. Wie funktioniert das Modul 'UPS' ?





Im Programm 'ESS' werden VK-Aufträge und VK-Lieferscheine erzeugt.

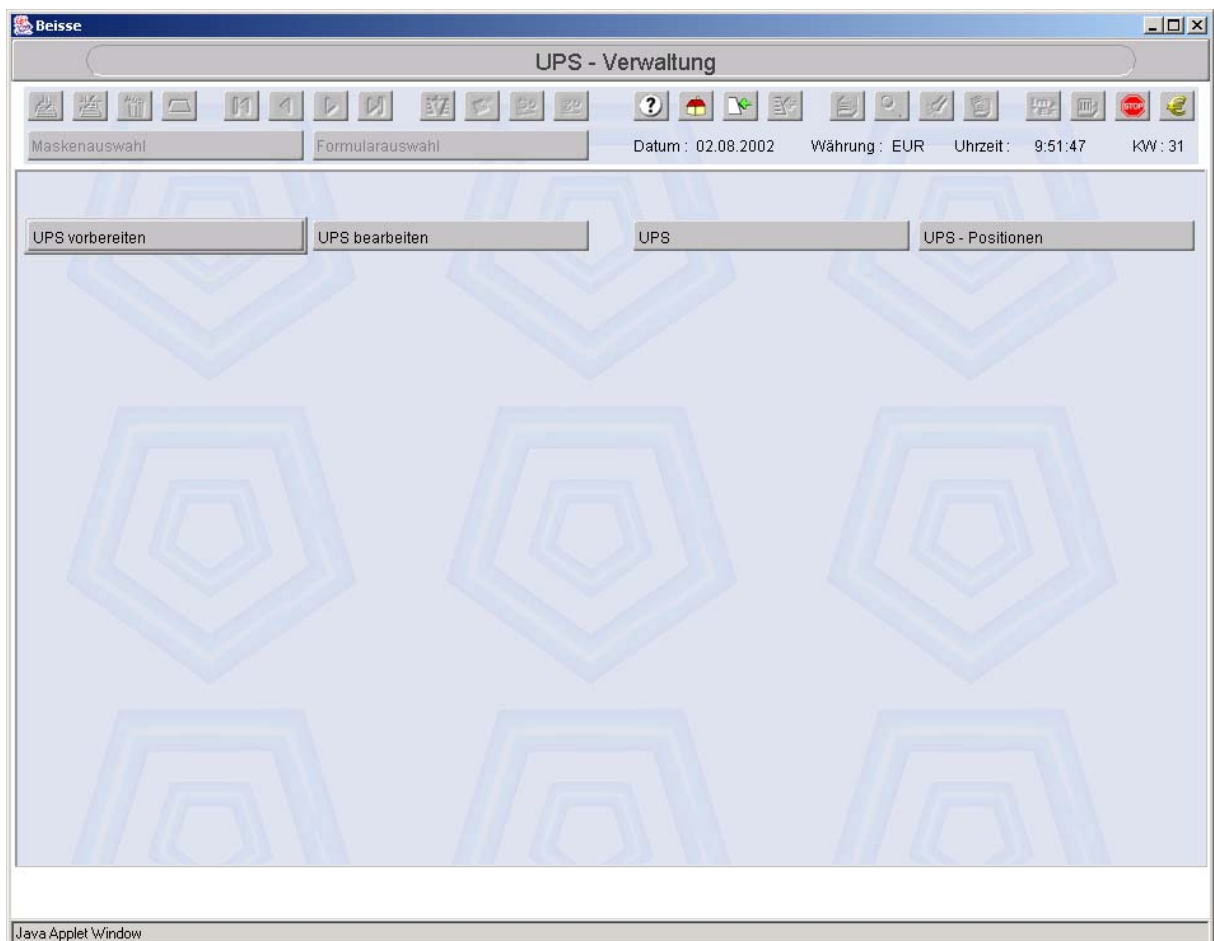
Im Modul 'UPS' wird eine Auswahl aus den VK-Lieferscheinen getroffen und eine ASCII-Datei erstellt, welche im Verzeichnis '/tmp' mit dem Namen '/ups_export.txt' gespeichert wird.

Das Programm 'UPS' importiert diese ASCII-Datei vom Verzeichnis '/tmp' und liest sie ein. 'UPS' vergibt für jeden VK-Lieferschein eine Versandnummer und exportiert diese als ASCII-Datei zurück an das Verzeichnis '/tmp'.

Das Modul 'UPS' wiederum importiert diese ASCII-Datei in das Programm 'ESS', sodass in den VK-Lieferscheinen die Versandnummer erscheint.

3. Die Maske 'UPS-Verwaltung'

Nachdem man im Programm 'ESS' einen bzw. mehrere VK-Auftrag(e) angelegt und diese(n) zur Lieferung freigegeben hat, geht man über 'Menu' und durch anklicken des Buttons 'UPS-Verwaltung' auf die Maske 'UPS-Verwaltung':





4. Die Maske ‚UPS-vorbereiten‘

Durch einen Klick auf den Button ‚UPS-vorbereiten‘ gelangt man auf die Maske ‚UPS-vorbereiten‘:

In dieser Maske wählt man die Datensätze aus VK-Lieferungen aus, die für den Export in das Programm ‚UPS‘ vorbereitet werden sollen.

Es gibt mehrere Selektionskriterien:

- a. Datum von: (inkl. aktuelles Datum)
Datum bis:
- b. VK-Lieferung von:
VK-Lieferung bis:
- c. Lieferung: (Eingabefeld für einzelne VK-Lieferungen oder für SQL-Abfragestatements)

Wird kein Feld editiert (d. h. alle Felder bleiben leer), werden sämtliche VK-Lieferungen, die noch nicht zu ‚UPS‘ exportiert wurden, erfasst.



Nach der Selektion geht man über 'Formularauswahl' auf die Auswahlmöglichkeit 'UPS vorbereiten'. Die selektierten VK-Lieferungen werden in der Maske 'UPS bearbeiten' gespeichert.

Mit der Auswahlmöglichkeit 'UPS zurücksetzen', werden alle Datensätze eines Mitarbeiters aus der Maske 'UPS bearbeiten' gelöscht.

5. Die Maske 'UPS bearbeiten'

DEB-00004

0000001/0000003/0000003

Sachbearb. root Debitor DEB-00004 Datum 02.08.2002 Firma 1 Firma Härter

Lieferung LFK-00016 A.Adresse ADR-00001 L.Adresse ADR-00001 Firma 2 Klebstoffe

Beschreib. ARTI-00004 Zusatz Filiale

Anzahl 1,00 Versandnr. Name Hart

Strasse Berlinerstraße 4

Land D PLZ 11001

Ort Berlin

Telefon 100 22 33 44

E-Mail

Java Applet Window

In dieser Maske können einzelne VK-Lieferungen überprüft und gegebenenfalls berichtigt werden. Im Feld 'Anzahl' kann die Anzahl der Pakete eingegeben werden.

'UPS zurücksetzen'

Über 'Formularauswahl' und der Auswahl 'UPS zurücksetzen' werden alle Datensätze eines Sachbearbeiters aus der Maske 'UPS bearbeiten' gelöscht. Erst dann kann eine neue Selektion von Datensätzen aus VK-Lieferungen in der Maske 'UPS vorbereiten' getroffen werden.

'UPS-Daten exportieren'

Mit der Auswahlmöglichkeit 'UPS-Daten exportieren' wird eine ASCII-Datei mit allen selektierten Datensätzen eines Mitarbeiters erstellt. Diese ASCII-Datei wird



im Verzeichnis '/tmp' mit dem Namen 'ups_export.txt' gespeichert
(/tmp/ups_export.txt auf Linux-Server oder Linux-Rechner mit ESS Installation).

'UPS-Daten importieren'

Über 'Formularauswahl' und der Auswahl 'UPS-Daten importieren' werden die Datensätze der ASCII-Datei eingelesen und die Versandnummer erscheint im Feld 'Versandnr.'.

'UPS buchen'

Im Programm 'ESS' sollen die vergebenen Versandnummern in den VK-Lieferscheinen abgespeichert werden.

Mit der Auswahl 'UPS buchen' werden die Datensätze aus 'UPS bearbeiten' in der Maske 'UPS' gespeichert. Dabei wird eine eindeutige Nummer vergeben. Die Versandnummer wird in den VK-Lieferungen gespeichert.

Der Gesamtvorgang ist abgeschlossen.

6. Die Maske 'UPS'

Name	Lieferung	UPS-Nr.	Firma 1	Sachbearb.	Versandnr.	Datum	Firma 2
Pau	LFK-00011	UPSK-00001	Fir. Pau	root	DEB-00001	28.05.2002	Pauern
Gertrude	LFK-00012	UPSK-00001	Firma Gertrud GmbH	root	DEB-00002	28.05.2002	Senser
Hart	LFK-00013	UPSK-00001	Firma Härter	root	DEB-00004	28.05.2002	Klebstoffe

Mit der Aktion 'UPS buchen' in der Maske 'UPS bearbeiten' erhält jeder Vorgang eine eindeutige 'UPS-Nr.'. Unter dieser Nummer werden alle VK-Lieferungen gespeichert, die in einem Vorgang an 'UPS' exportiert wurden.



Die einzelnen Positionen des Vorganges (d. h. die einzelnen VK-Lieferungen) werden in der Maske 'UPS – Positionen' aufgelistet.

7. Einstellungen im Programm 'UPS'

7.1. Notwendige Einstellung und Bedienhinweise beim Datenimport in das Programm 'UPS'

Datei → Importieren	
Maske 'Datenbankimport' Einstellungen:	
Importieren in	„Ausstehende Sendungen“
Profilname	wird empfohlen
Durchsuchen	Linuxrechner /tmp/ups_export.txt
Feldseparator	Tab
Textbegrenzer	Kein Begrenzer



Fehlerbehebung	Interaktiv beheben
Die erste Zeile enthält ...	Leer

Folgende Felder müssen zugeordnet werden (Bitte Reihenfolge beachten!):

→ Register 'Empfänger':

Externe Tabelle:	Beispiel:	Interne Tabelle:
1. Zeile	z. B. Gerber Autohaus	Empfänger Firmenname
2. Zeile	z. B. Maier	Empfänger Kontaktperson
3. Zeile	z. B. Gerber Autohaus	Empfänger Adresszeile 1
4. Zeile	z. B. & Autovermietung	Empfänger Adresszeile 2
5. Zeile	z. B. Landstraße 33	Empfänger Adresszeile 3
6. Zeile	z. B. Nürnberg	Empfänger Ort
7. Zeile	z. B. DE	Empfänger Land/Gebiet
8. Zeile	z. B. 80400	Empfänger Postleitzahl
9. Zeile	z. B. DEB-00003	Empfänger Kundennummer
10. Zeile	z. B. 0911/112233	Empfänger Telefonnummer
11. Zeile	z. B. DE22d89725	Empfänger Ust.ID.Nr.
12. Zeile	z. B. name@web.de	Empfänger E-Mail-Adresse 1

→ Register 'Sendung':

Externe Tabelle:	Beispiel:	Interne Tabelle:
13. Zeile	z. B. 1	Anzahl der Pakete
14. Zeile	z. B. ARTI-00005	Warenbeschreibung
15. Zeile	z. B. LFK-00002	Referenz 1



- Speichern
- Importieren

Einstellungen in der Maske 'Adressen' → Maske 'Länder':

Während des Datenexports zu dem Programm 'UPS' wird ein Länderkennzeichen mit übergeben. Die Anwendung 'ESS' benutzt für die Länderkennzeichen einen ISO-Code. 'UPS' verwendet einen ISO Country Code. Diese beiden unterscheiden sich von einander.

Um einen fehlerfreien Datentransfer zu gewährleisten, muss in die Maske 'Länder' das Feld 'ISO Nummer' editiert werden. In dieses Feld muss der von 'UPS' verwendete 'ISO Country Code (ISO ALPHA 2 Code)' eingetragen werden. Dieser ISO Country Code ist von der Firma UPS zu erhalten: 'Appendix D WorldShip File Specifications'.

7.2. Notwendige Einstellungen und Bedienhinweise beim Datenexport in das Programm 'UPS'

Versandarchiv	zu exportierende Datensätze markieren Button: <i>Exportieren</i>
Exportieren aus	Versandarchiv
Profilname	wird empfohlen
Feldseparator	Tab
Textbegrenzer	Kein Begrenzer
Exportverhalten	Überschreiben
Durchsuchen	Linuxrechner /tmp/ups_import.txt
Die erste Zeile enthält ...	leer



Folgende Felder müssen zugeordnet werden (Bitte Reihenfolge beachten!):

→ Hinzufügen:

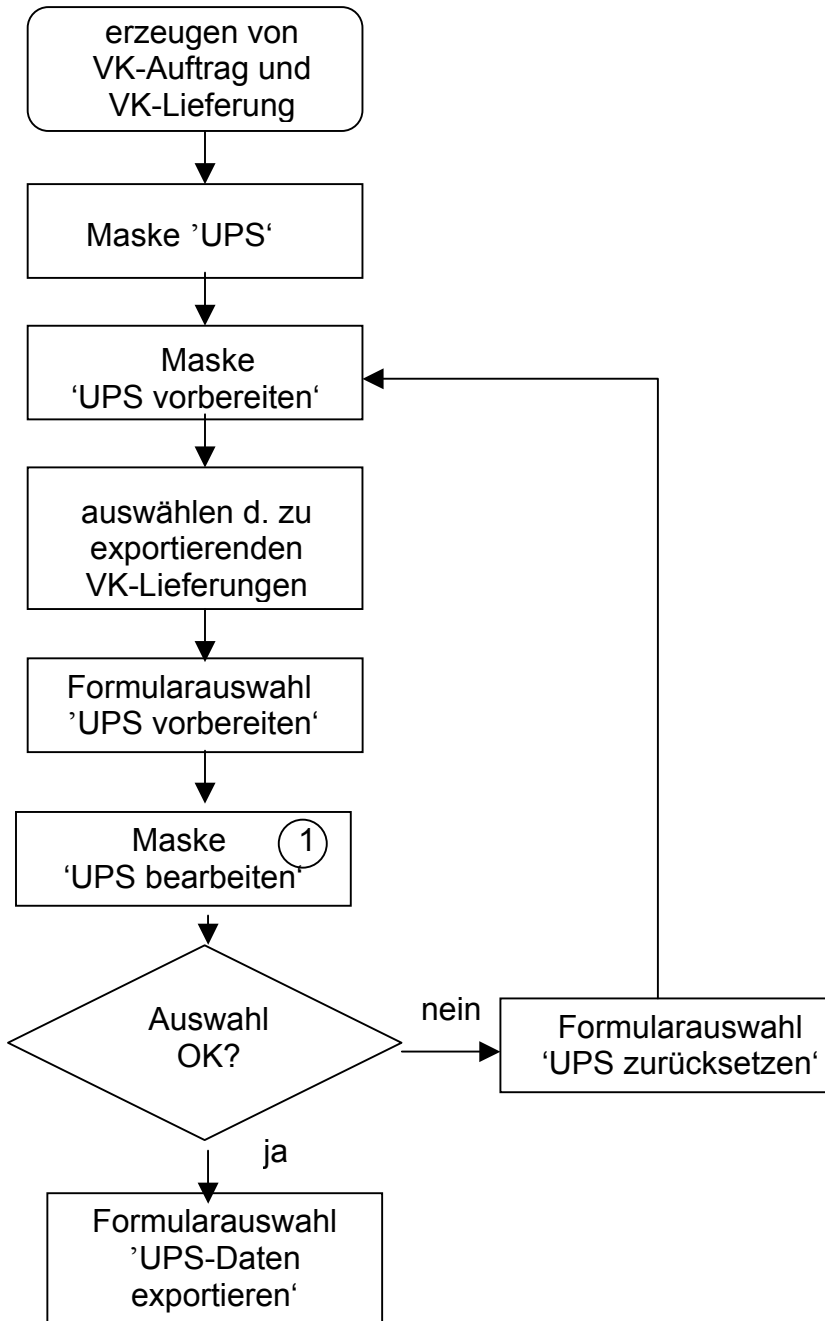
Felder in interner Tabelle	Felder in Zieldatei
Empfänger Firmenname	Empfänger Firmenname
Empfänger Kontaktperson	Empfänger Kontaktperson
Empfänger Adresszeile 1	Empfänger Adresszeile 1
Empfänger Adresszeile 2	Empfänger Adresszeile 2
Empfänger Adresszeile 3	Empfänger Adresszeile 3
Empfänger Ort	Empfänger Ort
Empfänger Land/Gebiet	Empfänger Land/Gebiet
Empfänger Postleitzahl	Empfänger Postleitzahl
Empfänger Kundennummer	Empfänger Kundennummer
E-Mail-Adresse 1	E-Mail-Adresse 1
Anzahl der Pakete	Anzahl der Pakete
Warenbeschreibung	Warenbeschreibung
Referenz 1	Referenz 1
UPS Kontrollnummer der Sendung	UPS Kontrollnummer der Sendung
Status	Status

→ **Speichern**



8. Übersicht

A. Daten an 'UPS' exportieren



B. Daten an 'UPS' importieren

